



Humenné

Eliminácia bariér v prostredí

ako cesta k nediskriminácii



Eliminácia bariér v prostredí ako cesta k nediskriminácii

Monitoring prístupnosti v Humennom

Projekt bol realizovaný s finančnou podporou Ministerstva spravodlivosti SR
v rámci dotačného programu Podpora a ochrana ľudských práv a slobôd



Vydal:

Slovenský zväz telesne postihnutých, Bratislava, 2019

ISBN 978-80-89634-18-7

Projekt bol realizovaný s finančnou podporou
Ministerstva spravodlivosti SR v rámci dotačného programu
Podpora a ochrana ľudských práv a slobôd

Humenné 2019

Monitoring prístupnosti objektov v Humennom

Projekt bol realizovaný s finančnou podporou Ministerstva spravodlivosti SR v rámci dotačného programu Podpora a ochrana ľudských práv a slobôd.

Prítomnosť architektonických bariér v živote občanov s telesným a ťažkým telesným postihnutím má veľký dopad na kvalitu ich života, znižuje možnosti účasti na spoločenskom a pracovnom živote. Je bezprostrednou príčinou ich diskriminácie.

Možno si to my, telesne a ťažko telesne postihnutí občania, žijúci, študujúci a pracujúci v Slovenskej republike ani neuvedomujeme, no tým, že slovíčko „BEZ-BARIEROVOSŤ“ nie je v našom živote pojem úplne samozrejмый a normálny, sú nám dennodenne upierané naše základné, ľudské práva a slobody. Sloboda pohybu, sloboda združovania sa, to sú často krát základné piliere nášho pocitu, že nie sme odstrkovaní, diskriminovaní, odsúvaní do ústavov a domovou sociálnych služieb. My, telesne a ťažko telesne postihnutí občania Slovenskej republiky sme tiež súčasťou spoločnosti a považujeme za normálne, ak požadujeme uplatňovanie a dodržiavanie našich občianskych, ako aj základných ľudských, práv a slobôd.

Hlavným cieľom projektu bolo realizovať **monitoring bezbariérovosti** a dostupnosti objektov vo vybraných mestách s cieľom vytvoriť podmienky na realizáciu účinných nástrojov na predchádzanie diskriminácie a uplatňovanie zásad rovnakého zaobchádzania pre **občanov s telesným a ťažkým telesným postihnutím**. Výsledky získané prieskumom bezbariérovosti prezentovať pred predstaviteľmi miest a obcí a tak **zlepšiť informovanosť verejnosti**, štátnej a verejnej správy o potrebách telesne a ťažko telesne postihnutých občanov. Poukázať na nedostatky a navrhnúť spôsoby riešenia pri odstraňovaní architektonických bariér ako základného predpokladu odstránenia diskriminácie a vytvárania rovnakých životných podmienok ako pre zdravú populáciu.

Cieľovou skupinou boli ľudia s telesným a ťažkým telesným postihnutím, ktorí patria v súčasnosti do skupiny ľudí ohrozených sociálnou exklúziou. V širšom spoločenskom kontexte do cieľovej skupiny patria aj rodičia s detskými kočíkmi, seniori, tehotné ženy, osoby po úrazoch, ktorým rovnako prítomnosť architektonických bariér v prostredí a v doprave znemožňuje prístup k službám, objektom a tovarom.

V súvislosti s demografickým vývojom posledných rokov, ktorý je charakterizovaný starnutím obyvateľstva sa bezbariérovosť životného prostredia dotýka stále väčšieho počtu obyvateľstva.

Nepriístupnosť prostredia má veľký dopad na kvalitu života všetkých uvedených skupín, značne obmedzuje ich život, znižuje jeho kvalitu a možnosť účasti na

verejnem a spoločenskom živote. Jednotlivec len ťažko ovplyvní túto diskrimináciu, pritom existujúce bariéry niektorých z nich takmer vyradia z normálneho života. Máloktoľ človek stúpajúci po schodoch v úrade, divadle, či v nemocnici si uvedomí „ako sa sem dostane môj sused na invalidnom vozíku, matka s detským kočíkom či známy so zlomenou nohou, ktorý chodí zatiaľ o barlách“? Ako sa sem dostanú starší ľudia, pre ktorých je každý schod problém? Ak sa zlepši prístupnosť objektov, zlepši sa kvalita života všetkých týchto ľudí po všetkých stránkach.

V starých budovách je niekedy problém sprístupniť objekt pre telesne postihnutých. Pri zodpovednom prístupe sa riešenie dá nájsť aj tu, napr. sprístupnením vchodu z dvora, nainštalovaním schodištvých plošín, rozšírení dvier a pod. Pri nových budovách by bezbariérovosť mala byť samozrejmosťou už pri samotnom projektovaní objektu.

Na začiatku monitoringu boli spracované dotazníky, kde bolo presne definované, ktoré ukazovatele sa budú skúmať a vyhodnocovať a uskutočnilo sa zaškolenie aktivistov cieľovej skupiny, ktorí prieskum vykonávali. Kritéria pre prieskum boli vybrané tak, aby vyhovovali osobám s ťažkým telesným postihnutím. Pod ukazovateľmi prieskumu sa nemyslí len vstup do objektu, ale aj pohyb v rámci budovy, vrátane sociálnych zariadení, kde sa prihliada na šírku dverí, ako aj vnútorný priestor, na možnosť manipulácie s invalidným vozíkom. Súčasťou prieskumu bolo vyhotovenie a spracovanie fotodokumentácie.

Dôležitou súčasťou realizovaného projektu bola prezentácia výsledkov monitoringu pre verejnosť. Prezentácia sa uskutočnila zorganizovaním workshopov v každom meste, kde prebiehal prieskum, v Michalovciach, Humennom, vo Vranove nad Topľou, Bardejove a v Spišskej Novej Vsi. Na prezentáciách sa zúčastnili aj zástupcovia tlače, štátnej správy a samosprávy.

Prezentovaním výsledkov prieskumu sme chceli apelovať na kompetentných miestach, u zodpovedných mesta, na odstraňovanie architektonických bariér, ktoré sú pre mnohých z nás, neprekonateľnou prekážkou, pri napĺňaní snov o zamestnaní, cestovaní, bývaní a pod. Treba pravdivo povedať, že istý posun, tým správnym smerom, hlavne v období uplynulých pár rokov, je badateľný, no ešte stále je reálna situácia alarmujúca a vyžaduje veľa spoločného úsilia na jej zlepšenie.

Vyzbrojení ideálmi a nadšením vyšli naši aktivisti do ulíc a cez hľadáček fotoaparátov a s dotazníkmi v rukách kriticky pristupovali k bariéram v našom okolí. V uliciach nášho mesta v Humennom sa na monitoringu zúčastnili 4 aktivisti, s rôznym druhom a rozsahom telesného postihnutia. Aj keď v mnohých prípadoch natrafili na neprekonateľné bariéry, neodradilo ich to a z celkových výsledkov vyplýva, že hodnotiaci rebríček môže byť síce veľmi kritický, no k určitým, miernym, zlepšeniam jednoznačne prišlo, v mnohých oblastiach. Vedeli sme však, že ich je veľmi málo.

No skutočnosť bola ešte horšia ako predpoklad. Podobný prieskum sa uskutočnil v rokoch 2011 a 2012 a našim cieľom bolo obohatiť už získané výsledky o nové skutočnosti, ako aj získať informácie o viacerých zmapovaných priestoroch, ktoré sme v rámci nášho projektu navštívili.

Tibetský vodca, Dalajláma, držiteľ Nobelovej ceny za mier povedal: „Osamotená ľudská bytosť bez ľudskej spoločnosti nemôže prežiť.“ Preto považujeme za dôležité, aby sme nielen očakávali, že okolie nás príjme a začne akceptovať, no predovšetkým my sami musíme ukázať, že sme tu a chceme riešiť náš problém. Vtedy nám môže spoločnosť podať pomyselnú, pomocnú ruku a my „prežijeme“. V spoločnosti plnej schodov, obrubníkov, úzkych dverí, „ne“ vyhradených parkovísk, či len klzkej podlahy, neprístupnej toalety, a pod., sa nám existuje s veľkými ťažkosťami. A pritom by stačilo tak málo.

Stačí urobiť rampu, rozšíriť dvere a my by sme sa mohli dostať všade tam, kam potrebujeme, a to bez cudzej pomoci. Žiaľ, naše skúsenosti, aj výsledky nášho prieskumu, ktoré vám teraz predkladáme, sú v porovnaní s rovnakým monitoringom, ktorý bol realizovaný v rokoch 2011 a 2012, rovnako alarmujúce, no nevzdávame sa a veríme, že údaje ktorými disponujeme, podporia kompetentných v činnosti smerom k vytváraniu bezbariérového životného prostredia.

Ciele projektu

- Zhromažďovanie informácií o bezbariérovom prístupe k architektonickým objektom a službám vo vybraných mestách Slovenska: Michalovce, Humenné, Vranov n/Topľou, Bardejov, Spišská Nová Ves.
- Analýza, štatistické spracovanie a návrh účinných opatrení na odstránenie diskriminácie telesne a ťažko telesne postihnutých občanov vyplývajúcej z neprístupnosti prostredia.
- Spracovanie výsledkov získaných monitoringom v každom z monitorovaných miest do štúdie a poskytnúť tak prehľad a odborné informácie v oblasti budovania bezbariérového životného prostredia s cieľom zlepšiť prístup k službám, objektom a tovarom.
- Prezentovanie výsledkov získaných prieskumom bezbariérovosti pred predstaviteľmi mesta, zlepšiť informovanosť verejnosti, a navrhnúť spôsoby spolupráce pri odstraňovaní architektonických bariér.
- Zlepšenie spolupráce s miestnou správou a samosprávou v oblasti predchádzania diskriminácie a ostatných prejavov intolerancie.

Cieľová skupina

Cieľovou skupinou sú ľudia s telesným a ťažkým telesným postihnutím, ktorí patria do skupiny ľudí najviac ohrozených pri uplatňovaní svojich ľudských práv a slobôd. Nebyť marginalizovanou skupinou v spoločnosti pre ľudí s telesným a ťažkým telesným postihnutím predpokladá vytvoriť podmienky na realizáciu účinných nástrojov trvalo udržateľného rozvoja na začlenenie do pracovného a spoločenského života a poskytovanie rovnakých šancí ako pre zdravú populáciu.

Do realizácie aktivít projektu boli z cieľovej skupiny zapojení dobrovoľníci a členovia komisií „Architektonické bariéry“. Pri realizácii monitoringu im poskytovali pomoc osobní asistenti.

Výsledky monitoringu boli spracované do publikácií, ktorých súčasťou je fotodokumentácia vyhotovovaná priebežne počas prieskumu. Publikácie poukazujú na nedostatky a navrhujú spôsoby riešenia pri vytváraní bezbariérového životného prostredia.

Zameranie prieskumu:

- inštitúcie verejnej správy a samosprávy
- banky, poisťovne, bankomaty
- kultúrne zariadenia a voľno časové aktivity
- služby: ubytovacie a stravovacie zariadenia, obchody, operátori a ďalšie zdravotnícke zariadenia
- školy a školské zariadenia

Výsledky monitoringu uskutočneného v meste Humenné vám teraz predkladáme v tejto publikácii. Výsledky sú spracované do prehľadných tabuliek a grafov, ktoré poskytnú prehľad a odborné informácie o stave bezbariérovosti v meste.

Treba poznamenať, že uskutočnený prieskum nestačí zďaleka pokryť potreby cieľovej skupiny, bol obmedzený časovým vymedzením projektu ako aj finančnými možnosťami Slovenského zväzu telesne postihnutých.

Inštitúcie verejnej správy a samosprávy

Aj keď chodenie po úradoch nikto z nás ľudí príliš neoblubuje, nevyhneme sa im. Naše skúsenosti hovoria, že ľudia s telesným postihnutím majú problém, jednak aby sa do budovy dostali a druhý problém je aby sa mohli samostatne pohybovať vo vnútorných priestoroch. Dôležité sú aj vyhradené parkoviská. Najdôležitejšie úrady sme monitorovali s dôrazom na vyššie uvedené ukazovatele.

Aj v platnej vyhláške č. 532/2002 Z.z., ktorú vydalo MŽP SR a ktorá ustanovuje podrobnosti o všeobecných technických požiadavkách na výstavbu a o všeobecných technických požiadavkách na stavby užívané osobami s obmedzenou schopnosťou pohybu a orientácie je zakotvené, že všetky budovy, ktoré slúžia verejnosti, musia byť bezbariérové a to v časti, ktorá je určená pre verejnosť.

S podnetmi týkajúcimi sa (ne) prístupnosti, nevykonávaní primeraných úprav alebo súvisiacimi s porušovaním práv a slobôd osôb, s diskrimináciou, sa v súčasnosti možno obrátiť najmä na stavebné inšpektoráty, krajské stavebné úrady ...

Navštívené inštitúcie

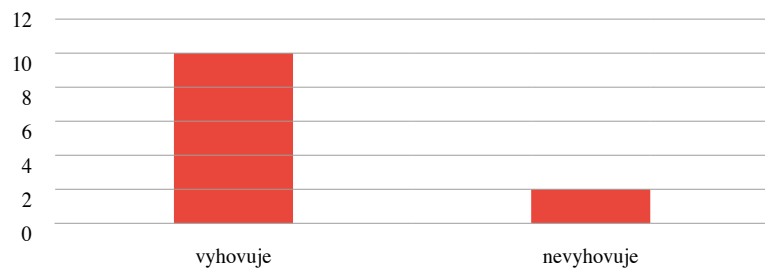
Vyhovuje:

Mestský úrad Humenné
UPSVR SR Humenné
Sociálna poisťovňa Humenné
VŠZP Humenné
Mestský úrad Snina
Okresný úrad Snina
UPSVR SR Snina
Daňový úrad Snina
Mestský úrad Medzilaborce
Okresný úrad Medzilaborce

Nevyhovuje:

Hasičská stanica Humenné
Regionálny úrad verejného zdravotníctva Humenné

Verejná správa a samospráva



Humenné



Snina, Medzilaborce

Zhodnotenie

Inštitúcie verejnej správy a samosprávy, ich kompetentní zamestnanci ako aj vedenie mesta sú veľmi tejto problematike naklonení a dali nám prísľub, že budú hľadať ďalšie riešenia, aby sa ľudia s takýmto postihnutím mohli bezproblémovo pohybovať po meste a dostať sa všade, kam potrebujú.

Banky, bankomaty a poisťovne

Všeobecne banky a poisťovne vychádzajú najviac v ústrety zdravotne postihnutým pri zdolávaní bariér. Potvrdil to aj náš monitoring, no ukázal aj skutočnosť, že aj tu je s bariérovosťou dosť problémov.

Navštívené inštitúcie:

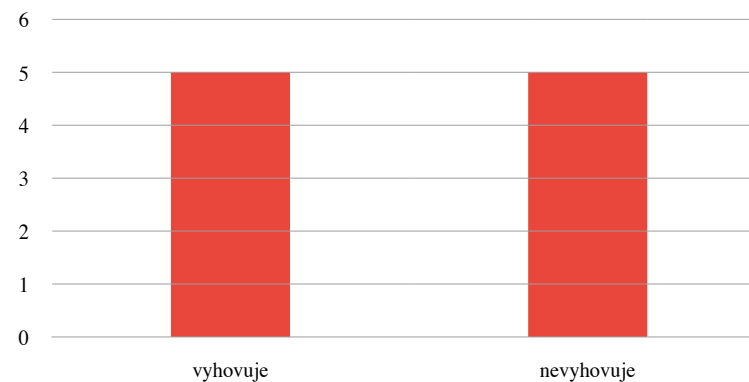
Vyhovujú:

VÚB Humenné
 ČSOB Humenné
 Primabanka Humenné
 Tatrabanka Humenné
 VÚB Snina

Nevyhovuje:

Poštová banka Humenné
 Komunálna poisťovňa Humenné
 SLSP Humenné
 VÚB Medzilaborce
 ČSOB Snina

Banky, bankomaty a poisťovne





Služby: ubytovacie a stravovacie zariadenia, obchody, mobilní operátori

Stravovacie a ubytovacie služby

Pri ubytovacích zariadeniach, penziónoch a hoteloch sme skúmali predovšetkým bezbariérový prístup až do izby vrátane vstupu do budovy, schodišťa, šírky dverí. Zaujímali nás aj bezproblémový pohyb vozíčka po interiéru a jeho otočenie v sociálnych zariadeniach.

Ukázalo sa, že len veľmi málo ubytovacích zariadení spĺňa tieto kritéria. Pri stravovacích zariadeniach nás zaujímal bezproblémový vstup do budovy a pohyb vnútri ako aj bezbariérové sociálne zariadenia.

Navštívené ubytovacie a stravovacie zariadenia:

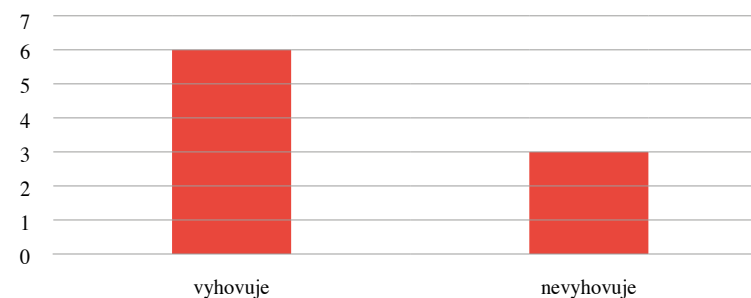
Vyhovujú:

Penzión Aston Humenné
Reštaurácia Buena Medzilaborce
Hotel Bystra Snina
Hotel Kamei Snina
Hotel Karpatia
Hotel Alibaba

Nevyhovuje:

Reštaurácia Dukla Humenné
JES GRIL Humenné
Penzión Modrý kocúr Humenné

Ubytovacie a stravovacie zariadenia





Snina



Medzilaborce

Zdravotnícke zariadenia

So zdravotníckych zariadení sme sa venovali predovšetkým zariadeniam nemocnice, ktorá poskytuje zdravotnú starostlivosť ľuďom z blízkeho aj vzdialenejšieho okolia.

Vyhovujú:

Rehabilitačné stredisko Humenné
 Lekáreň U leva Humenné
 Lekáreň Mária Humenné
 Detská poliklinika Medzilaborce
 Poliklinika Medzilaborce
 Poliklinika Snina
 Zdravotnícke potreby Snina
 Všeobecné ambulancie Humenné
 Zdravotné stredisko Chemlovská Humenné
 Dentálne centrum Gaštanová Humenné
 Dentálna klinika Štúrova Humenné

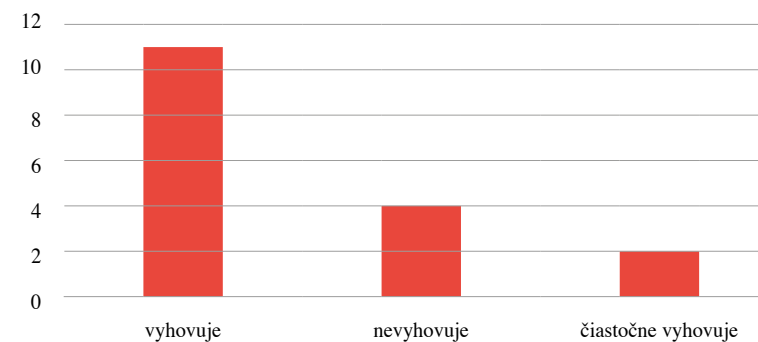
Nevyhovujú:

Detská poliklinika Humenné
 Mestské zdravotné stredisko Medzilaborce
 Psychiatrická ambulancia 1. mája Humenné
 Ambulancia Krátka Humenné

Čiastočne vyhovuje:

Malá poliklinika Humenné
 Nemocnica Snina

Zdravotnícke zariadenia





Humenné



Snina



Medzilaborce

Zhodnotenie

Zdravotné zariadenia, lekárne, zdravotnícke potreby na území mesta sú prispôbené občanom s telesným postihnutím – bezbariérové vstupy pre vozičkárov v sociálnych zariadeniach sú dostatočne široké vstupné dvere, primeraná výška umiestnených umývadiel a pod.

Zaznamenali sme viac kladov ako nedostatkov, čo považujeme za pozitívum.

Školy a školské zariadenia

Prístup ku vzdelaniu je jedným z najdôležitejších ľudských práv a slobôd. Ako ich však môžeme dodržať, keď práve školy všetkých stupňov vykazujú vysoký stupeň bariérovosti. Podpisuje sa na tom aj tá skutočnosť, že vo väčšine prípadov sa jedná o staršie budovy, pri projektovaní ktorých nebola podmienka bezbariérovosti samozrejmosťou.

Vyhovuje:

Hotelová akadémia Humenné
SOŠ obchodu a služieb Humenné
Gymnázium arm.gen. Humenné
MŠ Tyršova Humenné
ZŠ Hrnčiarska Humenné
ZŠ SNP I Humenné
ZŠ Duchnovičova Medzilaborce

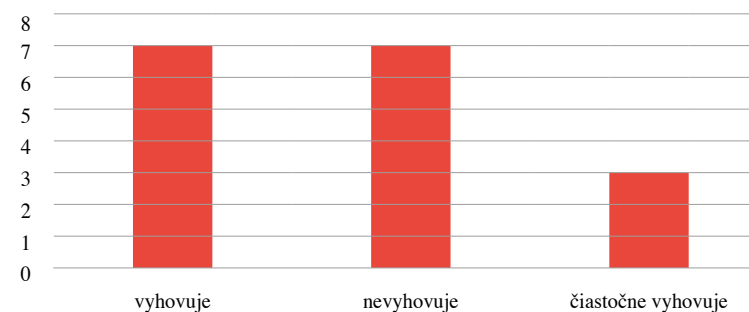
Nevyhovuje:

Ľudská škola Duchnoviča Humenné
ZŠ Pugačevova Humenné
Gymnázium Medzilaborce
MŠ Medzilaborce
SP škola internátna Medzilaborce
Gymnázium Snina
Internátna odborná škola Snina

Čiastočne nevyhovuje:

SPŠ Snina
ZŠ Budovateľská Snina
ZŠ Študentská Snina

Školy a školské zariadenia





Medzilaborce



Medzilaborce



Snina

Zhodnotenie

Školské zariadenia – MŠ, ZŠ, SŠ nie sú v dostatočnej miere pripravené pre deti a žiakov s telesným a s ťažkým telesným postihnutím. Väčšina školských zariadení má iba bezbariérový vstup.

Kultúrne zariadenia a voľno časové aktivity

Pri zariadeniach pre voľno časové aktivity sme sa zamerali na vstup do objektov, vyhradené parkovisko pre vodičiarov a prístupnosť MHD. Sledovali sme aj ďalšie dôležité faktory ako sú: pohyb v rámci budovy, vrátane sociálnych zariadení, kde sa prihliada na šírku dverí, ako aj vnútorný priestor a na možnosť manipulácie s invalidným vozíkom.

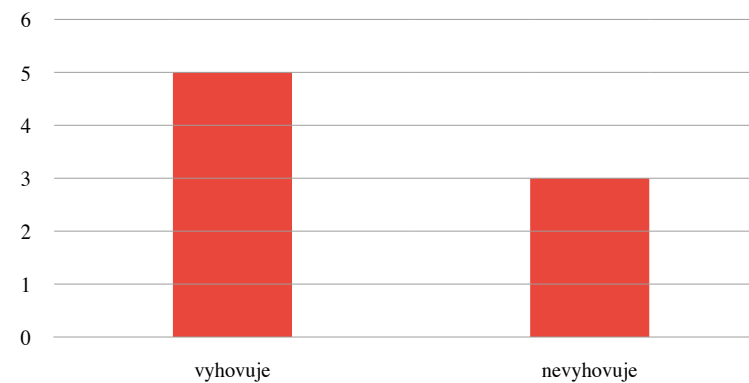
Vyhovujú:

Vihorlatská knižnica Humenné
 Evanjelický kostol Humenné
 Gréckokatolícky kostol Snina
 Kino Snina
 Múzeum A. W. Medzilaborce

Nevyhovujú:

Múzeum Kaštieľ Humenné
 Vihorlatská hviezdáreň Humenné
 Gréckokatolícky kostol Humenné

Banky, bankomaty a poisťovne





Aktivisti monitoringu bezbariérovosti

- **Jozef Levko**
- **Mgr. Erika Bochinová**
- **Ing. Andrej Kováč**
- **Mária Rusinková**

Záverom chceme apelovať na kompetentných, aby nás naďalej neizolovali, ale aby nám pomohli vytvoriť vhodné podmienky pre začlenenie do spoločenského života. Zároveň vyslovujeme nádej, že keď podobný prieskum zopakujeme o ďalších 5 rokov, budeme môcť konštatovať, že pokrok v odstraňovaní architektonických bariér a bariér v spoločnosti pokračuje.

Váž. pán/pani

č. j. SZTP/2019/.....
Bratislava,

POVERENIE

Slovenský zväz telesne postihnutých (SZTP), poveruje pána/pani vykonať monitoring bezbariérovosti na území mesta, ktorý sa realizuje v rámci projektu s názvom:

„Eliminácia bariér v prostredí ako cesta k nediskriminácii“

Monitoring je zameraný na nasledovné zariadenia:

- Zdravotné zariadenia, lekárne, zdravotnícke potreby
- Školské zariadenia
- Inštitúcie verejnej správy a samosprávy
- Banky, poisťovne, bankomaty
- Voľnočasové aktivity: divadlá, kiná, kultúrne domy, športoviská, kostoly...
- Služby: ubytovacie zariadenia, stravovacie zariadenia, mobilní operátori, obchody, ďalšie služby

Termín konania monitoringu je v dňoch

Veríme, že menovanému, bude na požiadanie umožnený vstup do všetkých priestorov objektu, pre získanie objektívnych výsledkov k monitoringu bezbariérovosti.

Pracovníci sú povinní preukázať sa týmto poverením a preukazom totožnosti.

Po ukončení prieskumu sa zhodnotia získane výsledky monitoringu a ich dopad na cieľové skupiny, ktoré tvoria občania s telesným a ťažkým telesným postihnutím, a ktorí v súčasnosti patria do skupiny občanov, najviac ohrozených sociálnou exklúziou.

V širšom spoločenskom kontexte do cieľovej skupiny možno zahrnúť aj rodičov s deťmi kočikmi, seniorov, tehotné ženy, či osoby po úrazoch, ktorým rovnako prítomnosť architektonických bariér v prostredí a doprave znemožňuje prístup k službám, objektom a tovarom.

Ing. Monika Vrábľová
predsedníčka SZTP
koordinátorka projektu

Toaleta - vozík																			
Výťah																			
Tlačidlá, zvoncečky / kľučky																			
Schody / Rampy, zábradlie																			
Šírka vchodu (v cm)																			
Typ vchodu																			
Typ podlahy																			
Parkovisko / vyhradené miesto																			
Pristupnosť MHD																			
Nevyhovuje																			
Vyhovuje																			
Nemocnice a zdravotnícke zariadenia																			



Realizované s finančnou pomocou Ministerstva spravodlivosti SR
v rámci dotačného programu Podpora a ochrana ľudských práv a slobôd.

Za obsah tohto dokumentu je výlučne zodpovedný Slovenský zväz telesne postihnutých.

Slovenský zväz telesne postihnutých, Bratislava, 2019

ISBN 978-80-89634-18-7